



Osloregionen



ØstlandsSamarbeidet
Eastern Norway County Network

OSL[®]EGION
European Office

Innovasjonsmiljøer og – politikk på Østlandet

Hvilke fortrinn og muligheter
har vi, og hva er de største
utfordringene?

NIBR

By- og regionforskningsinstituttet

HØGSKOLEN I OSLO
OG AKERSHUS

OXFORD
RESEARCH



1



2



3



4

- 1 Bakkestranda, Skien
- 2 Eker Design, Fredrikstad
- 3 Kongsberg Vitensenter, Devoteket
- 4 Høgskolen i Sørøst-Norge

Østlandet er landets største kompetanse- og næringsregion med 245 000 bedrifter og 2,5 millioner innbyggere. Regionen har en stor andel av landets kunnskapsintensive næringer, og en svært allsidig sammensetning av nærings- og kunnskapsmiljøer. Hvordan skal vi best utnytte disse ressursene og mulighetene for nyskaping og ny næringsutvikling? Virker det vi gjør i dag, eller må vi tenke nytt?

Rapporten er utarbeidet av By-og regionforskningsinstituttet NIBR (HiOA) og Oxford Research på oppdrag for Østlandssamarbeidet, samarbeidsalliansen Osloregionen og Osloregionens Europakontor. Kartleggingen skal fungere som underlag for partnene og fylkene i arbeidet med å styrke regionens verdiskapning og innovasjonspolitiske strategier.

Rapporten er satt inn i konteksten av pågående samfunnsendringer. Eksempler på dette er økt globalisering og teknologisk endring. Det er også et økende behov for omstilling til mer bærekraftig verdiskapning og velferd.

Læring, kunnskapsutvikling og innovasjon er ofte forankret i sosiale og territoriale prosesser. Derfor er det også viktig med en innovasjonspolitikk som er tilpasset regionale forutsetninger og muligheter. I EU og EØS-området blir kunnskaps- og innovasjonspolitikken mer regionalisert. I Norge har for eksempel klyngeprogrammene og regionale forskningsfond nettopp en regional forankring, sammen med at fylkeskommunene spiller en viktig rolle i samfunns- og næringsutviklingen.

I det videre arbeidet kan smart spesialisering fungere som et relevant perspektiv og metode. Selv om rapporten i seg selv ikke er en smart spesialiseringsanalyse, kan den brukes som underlag i en slik prosess. *(Se egen faktaboks om smart spesialisering, side 4.)*

Smart spesialisering

Både EU og Kommunal- og moderniseringsdepartementet (KMD) ser til smart spesialisering (S3) som strategi og metode i arbeidet med innovasjon og næringsutvikling. Hovedideen er at forsknings- og innovasjonsstrategier skal være regionalt forankret.

Strategiene skal:

- Fokuserer på regionens nøkkelprioriteter, utfordringer og behovet for kunnskapsbasert utvikling.
- Bygge på regionens styrker, konkurransefortrinn og potensial.
- Støtte både teknologisk og praktisk innovasjon, og stimulere til investeringer i privat FoU.
- Mobilisere regionale aktører (næringslivet, lokale/regionale myndigheter, akademia, og sivilsamfunnet), og oppfordre og motivere til innovasjon og eksperimentering.

Entreprenørielle oppdagelser er en sentral metode i S3 og handler om å legge til rette for at nye næringer kan vokse fram fra eksisterende næringer og kunnskapsmiljøer, og at eksisterende næringer kan utvikles i nye retninger.

Fortrinn og sterke miljøer

På Østlandet har tjenesteyting den dominerende andelen av verdiskapningen og sysselsettingen. Sett i et nasjonalt perspektiv er regionen selve spesialisten innenfor kunnskapsintensiv forretningsmessig tjenesteyting (KIFT), kultur- og opplevelsesnæringer (KON), handel og annen privat tjenesteyting.

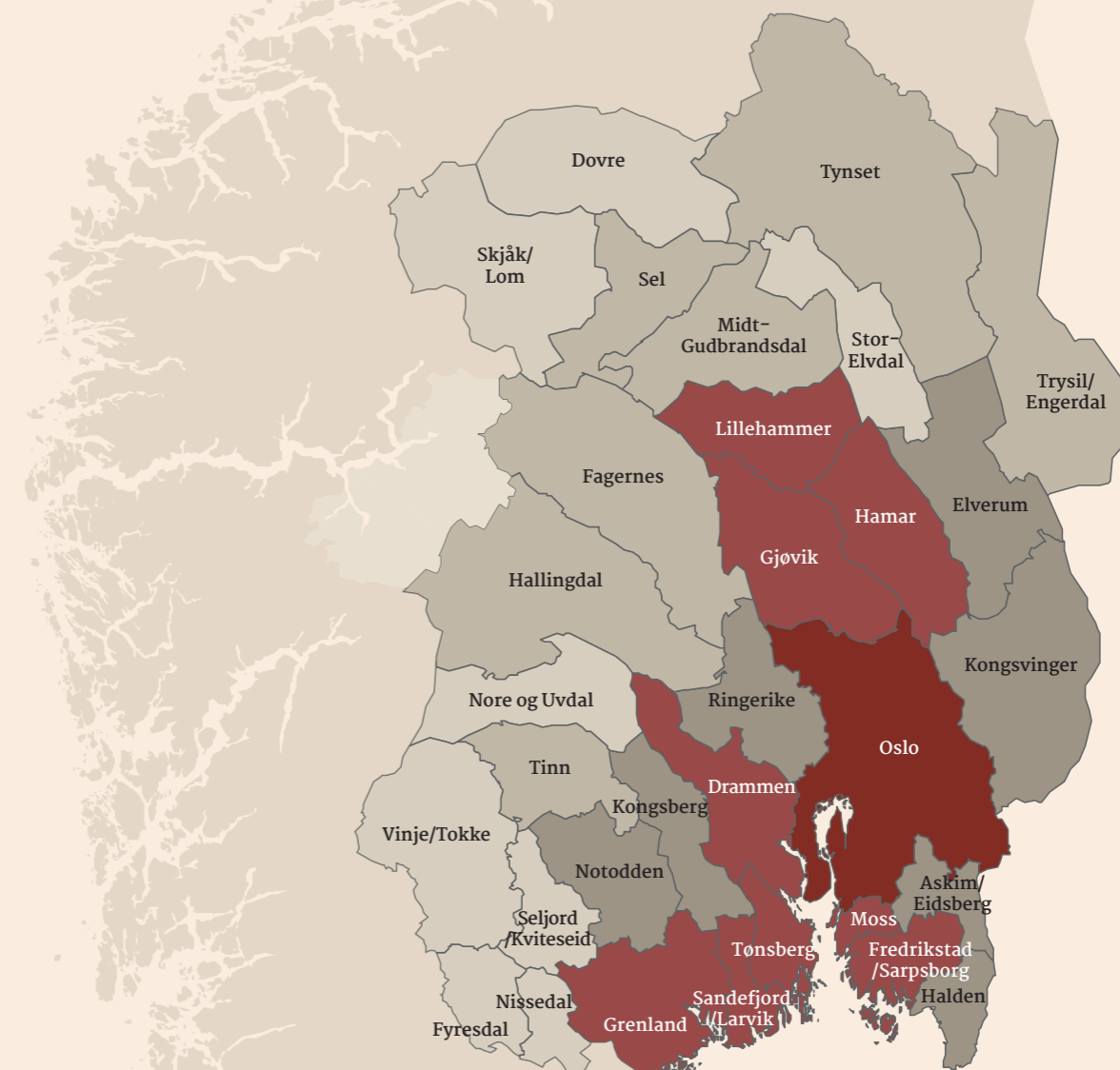
Innenfor tjenesteyting er det storbyregionen (Oslo bo- og arbeidsmarkedsregion) som har flest (75 prosent og oppover) av de som er sysselsatte innen KIFT, FoU, IKT-tjenester og media. Industri og primærnæringer er lokalisert i små og mellomstore byregioner. På den måten gjenspeiler lokaliseringen av næringslivet en funksjonell arbeidsdeling mellom sentrale og mindre sentrale strøk.

Østlandet har om lag 40 formelle klynge- eller nettverksorganisasjoner. De fleste befinner seg innenfor miljø- og energiteknologi, bioøkonomi, livsvitenskap og IKT-systemer. Regionen har også landets største samling av universiteter og høyskoler, og forskningsinstitutter. Andre innovasjonsmiljøer er også viktige. SIVA er blant annet medeier i 32 innovasjonsselskaper som er spredt over hele Østlandet. Mindre oppstartsmiljøer har også bidratt til at spesielt Oslo og Akershus har fått en høy nyetableringsrate.

Det formelle utdanningsnivået på Østlandet er noe høyere enn på landsbasis, men innovative foretak finnes i alle næringer uavhengig av andelen med universitets- og høyskoleutdanning. Hoveddelen (55 prosent) av landets totale FoU-investeringer skjer på Østlandet. Ser vi kun på andelen av landets FoU-investeringer i næringslivet er tallet så høyt som 62 prosent. En medvirkende årsak er at FoU-intensiteten i næringslivet på Østlandet er klart høyere enn på landsbasis. Det betyr at næringslivet på Østlandet investerer en høyere andel av sin verdiskapning i FoU enn næringslivet ellers i landet. Det er særlig høy FoU-intensitet i næringslivet i Oslo, Akershus, Vestfold og Buskerud. Disse ligger klart over landsgjennomsnittet.

Østlandets 32 bo- og arbeidsmarkedregioner og regiontyper

- Storbyregionen (Oslo- bo- og arbeidsmarkedsregion)
- Mellomstore byregioner
- Småbyregioner
- Småstedsregioner
- Spredtbygde regioner



Innovative foretak

Mellom 33-44 prosent av foretakene på Østlandet betegnes som innovative foretak. Dette er omtrent på nivå med gjennomsnittet i landet (40 prosent). Oslo, Akershus og Hedmark ligger her over snittet, mens Telemark, Buskerud og Østfold ligger under. I antall er de klart fleste innovative foretak lokalisert i Oslo/Akershus.

Av de innovative foretakene på Østlandet er det mellom 36-44 prosent som samarbeider med andre når de innoverer. Og de samarbeider oftest med leverandører, kunder og kunnskapsinstitusjoner. De fleste foretakene (84-97%) har samarbeid med partnere i Norge, og de fleste samarbeider «lokalt/regionalt» (62-81%). Et slikt geografisk mønster ser vi for innovative foretak over hele landet. Dette understreker betydningen av geografisk nærhet for mye av innovasjonsaktivitetene, og er viktig å vite når man skal stimulere til mer innovasjon og nyskaping.

Når de innovative foretakene samarbeider med forskning- og utdanningsinstitusjoner, skjer det like ofte andre steder i landet som på Østlandet. NTNU Trondheim og Sintef står i en særstilling som populære samarbeidspartnere. Deretter kommer FoU-institusjoner i Oslo og Akershus. Det er også her man finner flest bedrifter med internasjonalt innovasjonssamarbeid (62-70 %). Færrest er det i Hedmark (29 %). Dette viser at foretakene er vel så integrert i et nasjonalt som et regionalt FoU- og innovasjonssystem. Samtidig er det viktig med internasjonalt samarbeid, spesielt for sentralt lokaliserte bedrifter.

De mest innovative næringene finner vi innen KIFT og enkelte industribransjer (kjemisk/farmasøytisk, datamaskiner/elektronisk utstyr, plastprodukter og metaller). I følge SSB/Innovasjonsundersøkelsen 2012-14 finner vi flest nyetableringer og netto tilvekst innenfor kultur og opplevelsesnæringer, annen privat tjenesteyting og KIFT. Her ser vi også en tilvekst innenfor offentlig dominert tjenesteyting. Dette skyldes i stor grad private nyetableringer innen velferdssektorens områder helse/sosial og undervisning.



1 Hamar rådhus, Hamar
2 Eggemoen, Jevnaker

Innovasjonspolitiske utfordringer

På Østlandet finnes det allerede relevante virkemidler for å styrke innovasjon og entreprenørskap. Men det er også flere utfordringer.

Disse er spesielt knyttet til rammer, koordinering og koplinger mellom virkemiddelaktører og innovasjonsmiljøer på tvers av fylkene, og på tvers av sektorer og nivåer. Innovasjonspolitikken kan derfor oppfattes som fragmentert.

En innovasjonspolitikk som var bedre samordnet med hensyn til virkemidler og innsatsområder, på tvers av fylkegrenser, ville kunne styrke Østlandets kapasitet og evne til innovasjon og ny næringsutvikling. Spesielt relatert til felt der regionen har sine fortrinn og opparbeidede felles ressurser (komplementariteter).

Virkemidler som gir bedre tilgang til tidligfasekapital, midler til kommersialisering av forskning og til innovative offentlige anskaffelser, ville antakelig også utløse mer innovasjon i landsdelen.



Barcode, Oslo – Sett fra Oslo sentralstasjon

Konklusjon /Anbefalinger

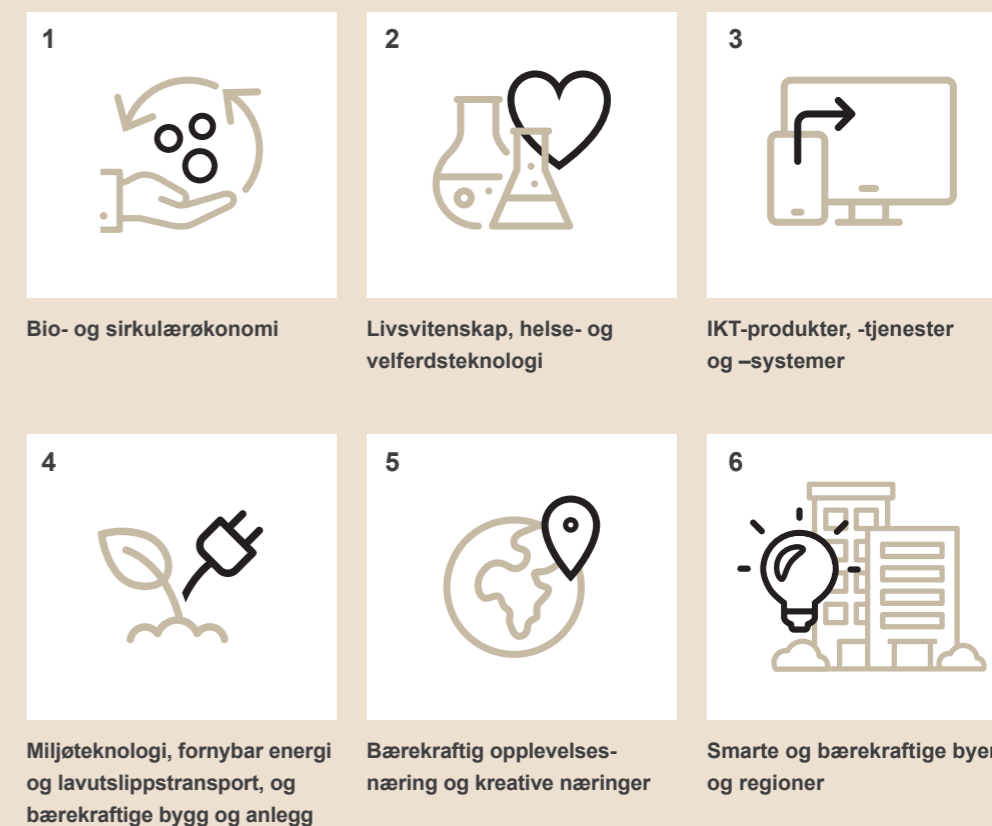
Rapporten trekker fram følgende anbefalinger for å styrke innovasjon og verdiskaping i regionen:

- *Det er behov for flere differensierte støtteordninger. Disse bør romme flere typer virksomheter og virksomheter i ulike stadier av etableringsfasen.*
- *Det er et hull i fasen mellom Innovasjon Norges tilskuddsordninger og der såkornfondene går inn som aktører. Det er derfor behov for bedre tilgang til Business Angel Networks og tidligfasekapital.*
- *Det er behov for å legge bedre til rette for etablering og videreføring av bedrifter som vil vokse og som har internasjonale ambisjoner.*
- *Det er behov for en bedre oversikt over hvilke virkemidler gründerne kan søke på.*
- *Offentlige anskaffelser kan være med på å øke volumet av innovasjon både i offentlig og privat sektor. For å få til dette kan de være nødvendig å endre dagens incentiver.*
- *Regionalisering av virkemidlene er viktig fordi regionene selv vet hvor skoen trykker. Fylkeskommunene har derfor viktige strategiske og koordinerende roller. Uansett fylkesinndelinger, vil det være behov for tettere samarbeid mellom fylkene for å få en mer effektiv regional FoU- og innovasjonspolitik.*
- *Klyngene kan gjøres sterkere gjennom flere og bedre koblinger mellom klyngene, og på tvers av miljøer og fylkesgrenser (klynge- til- klyngesamarbeid). Det ligger også et potensial i bedre samordning av regionale virkemidler mot klyngene.*
- *Det er behov for å styrke utviklingen av næringer i "mellomrommet" mellom de sterke nærings- og kunnskapsmiljøene (entreprenørielle oppdagelser), og å utvikle nye næringer basert på kommersialisering av forskning (spinoffs).*
- *Regionale virkemiddelmyndigheter må få mindre risikoaversjon om man skal lykkes med entreprenørielle oppdagelser.*
- *Kommunal- og moderniseringsdepartementet (KMD) anbefaler fylkeskommunene å ta i bruk smart spesialisering som strategi og metode for innovasjon og næringsutvikling. En mer samordnet innovasjonspolitik på Østlandet må bygge på oppdatert dokumentasjon om territoriale fortrinn, muligheter og utfordringer.*

Muligheter i fortrinn og koblinger på tvers

Vi mangler en helhetlig og koordinert innovasjonspolitik for Østlandet. Politikken må stimulere til oppgradering og fornyelse, og helt ny teknologi- og næringsutvikling, spesielt i mellomrommet mellom de sterke miljøene. Her vil smart spesialisering som strategi og metode kunne bidra.

Rapporten lister opp seks kompetanse- og teknologifelt som bør prioriteres. Her må man også stimulere til koblinger på tvers:



Osloregionens Europakontor

www.osloregion.org

Østlandssamarbeidet

www.ostsam.no

Osloregionen

www.osloregionen.no