

Fremtidsutsikter og tilpasning av plan- og bygningsloven

**Gro Sandkjær Hanssen,
NIBR-OsloMet, 17.2.2022**





Klimautvalet

Styre/råd/utvalg |

Regjeringa har sett ned utgreiing av vegvala Nor for 2050. I 2050 skal dei lågare enn i 1990.

Utvalet skal rapportere til Klim midtvegs i arbeidet. Utvalet sk av ein NOU innan 1. november



Medlemmer

Ekspertutvalget ledes av siviløkonom Martin Skancke. Han har tidligere ledet en ekspertgruppe om klimarisiko i Statens pensjonsfond utland og Klimarisikoutvalget. Med seg i 2050-utvalget får han 13 andre eksperter.



Martin Skancke

Siviløkonomi

Martin Skancke (født 1966) er selvstendig næringsdrivende og daglig leder i Skancke Consulting. Han er rådgiver innen kapitalforvaltning og forvaltning av naturressurser, blant annet for statlige investeringsfond og myndigheter i flere land. Skancke har bred samfunnsøkonomisk erfaring og har tidligere vært ekspedisjonssjef i Innenriksavdelingen ved SMK og i Avdeling for formuesforvaltning i Finansdepartementet. Han har blant annet ledet ekspertgruppen for vurdering av klimarisiko i Statens pensjonsfond utland i 2021 og Klimarisikoutvalget som leverte sin rapport i 2018. Skancke er styreleder i PRI (Principles for Responsible Investment) og styremedlem i Storebrand ASA, Storebrand Livsforsikring AS, Norsk klimastiftelse og Norfund.

Vedlegg 2

Medlemmar av Klimautvalet 2050

Sjølvtendig næringsdrivande Martin Skancke, Oslo (leiar)
Strategidirektør Tonje Foss, Trondheim
Professor Ola Kvaløy, Stavanger
Direktør Kristin Halvorsen, Oslo
Seniorrådgjevar Marianne Hansen, Steigen
Rektor Klaus Mohn, Sandnes
Forskar Gro Sandkjær Hanssen, Oslo
Teknologileiar Lars Petter Maltby, Arendal
Berekraftssjef Camilla Skjelsbæk Gramstad, Nordre Follo
Divisjonsdirektør Audun Korsæth, Ringsaker
Forskingssjef Signe Nybø, Trondheim
Forskningsformidlar Eirik Newth, Oslo
Professor Erik Trømborg, Kongsberg
Student Mari Hasle Einang, Oslo

Mandatet

Hovudføremålet til utvalet er å gjere ei heilskapleg utgreiing av dei vegvala Noreg står overfor for å nå klimamålet i 2050, og vise korleis Noreg kan bli eit lågutsleppssamfunn i 2050, på ein mest mogleg kostnadseffektiv måte, med effektiv ressursbruk og eit konkurransedyktig næringsliv. Denne omstillinga må også medverke til ei utvikling som sikrar naturmangfaldet og eit berekraftig velferdssamfunn. Utvalet skal vurdere måloppnåing og nytte i høve til den samfunnsøkonomiske kostnaden.

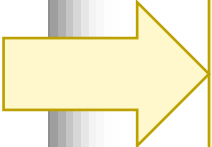
Utgreiinga må fange opp sektorovergripande forhold. Dette gjeld særleg for område som berekraftig og heilskapleg arealforvaltning og energi, som grip over fleire sektorar. Samstundes skal utgreiinga omfatte utslepp og opptak i alle sektorar, og belyse sentrale problemstillingar for å nå 2050-målet.

I utgreiinga av ulike vegval for korleis Noreg kan bli eit lågutsleppssamfunn i 2050 bør utvalet sjå på:

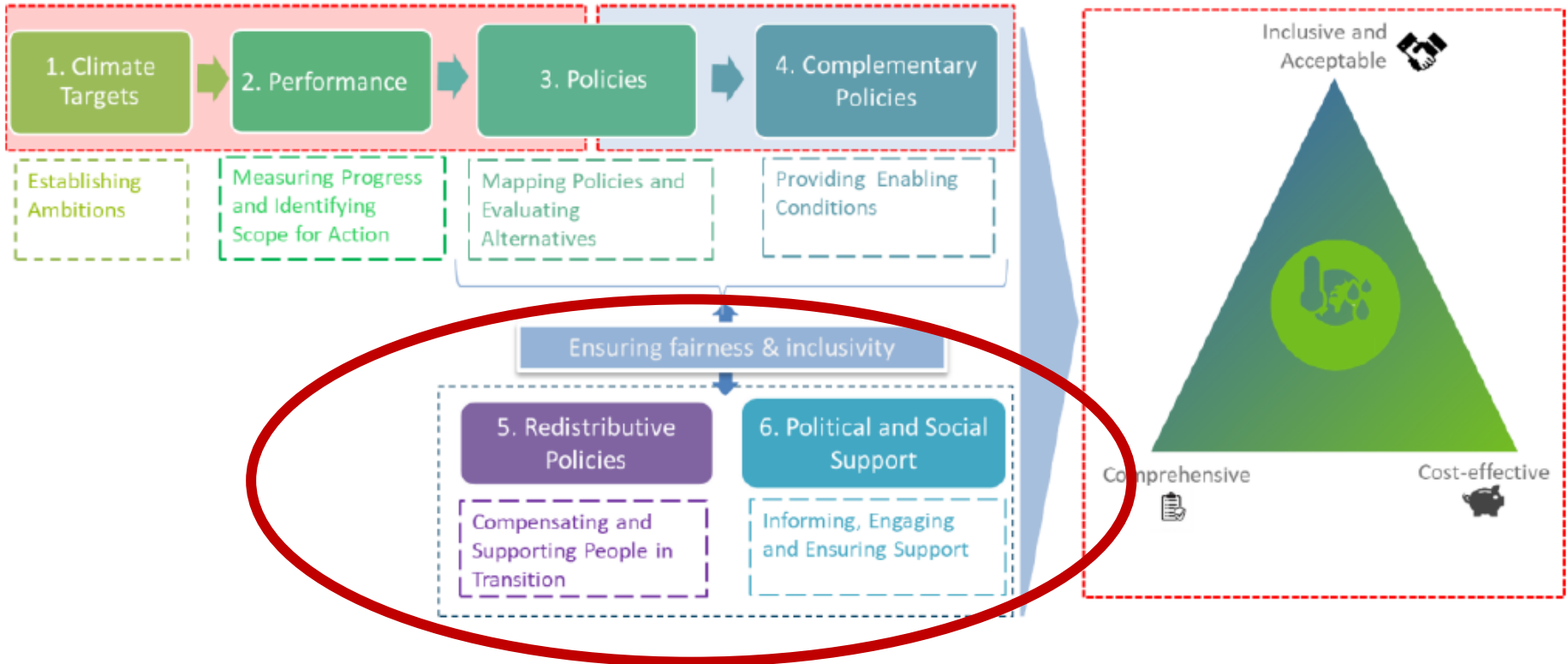
- Samanhengar i politikken på kort, mellomlang og lang sikt, og vurderingar av samfunnsøkonomisk nytte og -kostnader.
- Klimarisiko (overgangsrisiko).
- Problemstillingar knytt til rettferdig omstilling og geografiske skilnader på vegen til eit lågutsleppssamfunn.
- Teknologiu utviklinga sin påverknad på kostnader, prisar og marknadsstruktur.
- Noregs forhold til EU og regelverksutvikling i EU.
- Samanhengar mellom åtferdsmønster, berekraftig levesett og lågutslepputvikling.
- Problemstillingar knytt til lokale og nasjonale avgjerdsprosessar og styringssystem.

Utvalet skal analysere ulike aktørars rolle i overgangen til lågutsleppssamfunnet, mellom dei stat, fylke, kommunar, industri og anna næringsliv, finansnæringa, sivilsamfunnet og befolkninga der det er relevant. Utvalet skal innhente innspel og involvere relevante aktørar i arbeidet, mellom anna næringslivet, sivilsamfunn og partane i arbeidslivet. Utvalet skal sørge for ein inkluderande prosess og leggje til rette for brei offentleg debatt.

Utvalet skal rapportere til Klima- og miljødepartementet om status midtvegs i arbeidet. Utvalet skal levere ei samla utgreiing og tilråding i form av ein NOU innan 1. november 2023.

- 
- Sektorovergripende
 - Sammenhenger i politikken
 - Kort og lang sikt
 - Klimarisiko
 - Rettferdig omstilling
 - Geografiske forskjeller
 - Ulike aktørers rolle
 - Regelverksutvikling i EU
 - Adferdsmønster, levesett
 - Lokale og nasjonale beslutningsprosesser

OECD: Hva må man huske på når man skal lage dekarboniseringsstrategier (policy-mix)?

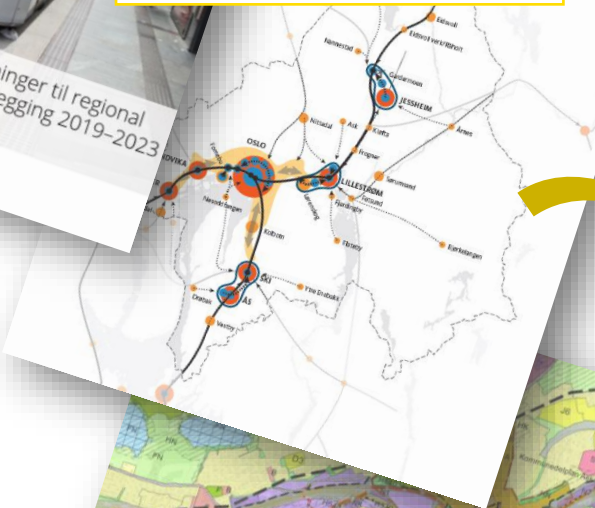


- Planlegging er en viktig del av policy-mixen!



Hvordan kan plan- og bygningsloven bli et bedre klimavirkemiddel?

NASJONALE PLANINSTRUMENTER



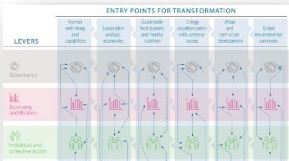
REGIONAL PLAN m/
Retningslinjer
Planbestemmelser



KOMMUNEPLANENS
SAMFUNNSDEL OG
AREALDEL (juridisk
bindende)



Område/detalj
regulerings-
planer: Gir
juridiske
rammer for
prosjektene



1. Planer må inngå i et sterkere styringssystem for klimaomstilling



2. Planer må ha nullutslippsamfunnet som mål (grønn mobilitet, ressursbesparelser, energieffektivitet)



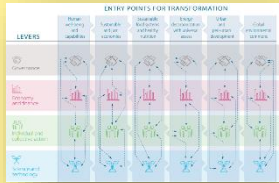
3. Flernivåordninger (avtaler)



4. Naturens rolle (co2-opptak og lagring)

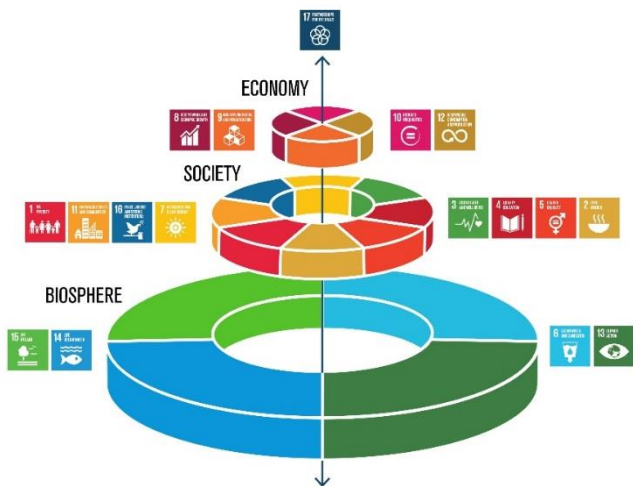


5. Gi kommunene myndighet til å stille flere klimakrav

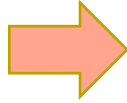


1. Planer må inngå i et sterkere styringssystem for klimaomstilling

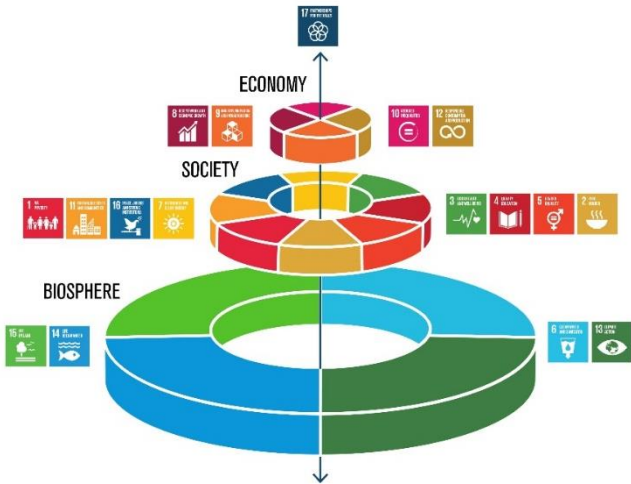
FNs 17 bærekraftsmål krever sammenhengstenkning + tyngdeforskyvning



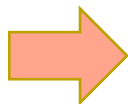
**FNs 17 bærekraftsmål
krever sammenhengstenkning
+ tyngdeforskyvning**



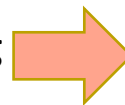
**Problemet: Sektortenkning
og smal målstruktur**



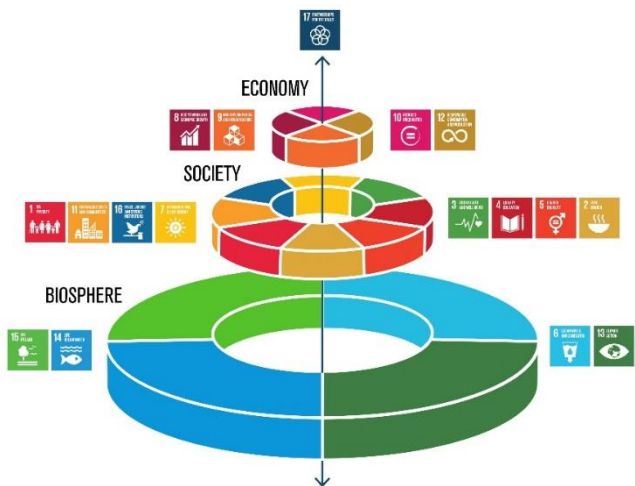
FNs 17 bærekraftsmål
krever sammenhengstenkning
+ tyngdeforskyvning



Problemet: Sektortenkning
og smal målstruktur



Kommuner må tenke nytt
rundt hvordan de skal få
til helhetlig styring
(og implementering)



Tematiske Innsatsområder for en ny retning

Virkemidler	Tematiske Innsatsområder for en ny retning					
	Livskvalitet, velferd og like muligheter	Bærekraftig og rettferdig økonomisk system	Bærekraftig arealbruk, matproduksjon og ernæring	Redusere klimagassutslipp og energiomlegging	Helhetlig by- og stedsutvikling	Miljø, økosystem og biologisk mangfold
Styring, regulatoriske og juridiske	[Icon]	[Icon]	[Icon]	[Icon]	[Icon]	[Icon]
Økonomiske og finansielle	[Icon]	[Icon]	[Icon]	[Icon]	[Icon]	[Icon]
Mobiliserende og informative	[Icon]	[Icon]	[Icon]	[Icon]	[Icon]	[Icon]
Forskning, innovasjon og utvikling	[Icon]	[Icon]	[Icon]	[Icon]	[Icon]	[Icon]

Figur 4. Matrisen viser seks innsatsområder og fire virkemiddelkategorier for bærekraftig utvikling. Originalligger er utviklet til Global Sustainable Development Report 2019: The Future is Now – Science for Achieving Sustainable Development, (United Nations, New York, 2019). Oversatt og videreutviklet av Tank Design for Viken fylkeskommune.

Hvordan kan kommuneplanens samfunnsdel bli en styringsparaply som sikrer sammenhengstenkning og koordinering av mange aktørers innsats?

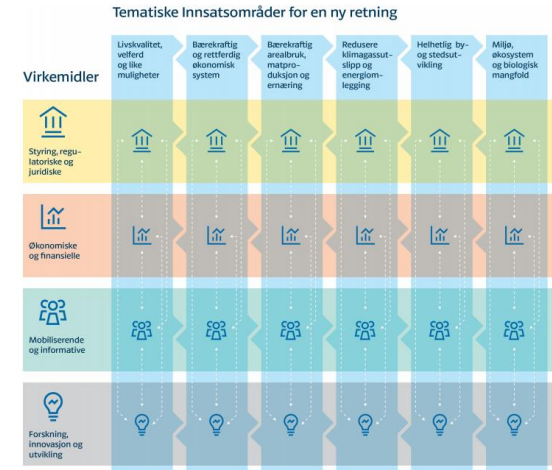
- **PBL: Planleggingens formål – utslippsreduksjon for å nå internasjonale forpliktelser**

Samfunnsdelen:

- Krav om lokale klimamål (årlig reduksjon), og konkrete strategier for å nå dem (inkludert grønne anskaffelser)
- Beskrivelse av fordelingskonsekvenser (rettferdig omstilling)
- Ramme for systematisk integrering av klimahensyn i kommunens beslutningssystem (handlingsprogram, økonomidelen, budsjetter)

Krav om:

- Klimabudsjett og – regnskap (direkte og indirekte utslipp)
- Arealbudsjett og – regnskap



Figur 4. Matrisen viser seks innsatsområder og fire virkemiddelkategorier for bærekraftig utvikling. Originalfigur er utviklet til Global Sustainable Development Report 2019: The Future is Now – Science for Achieving Sustainable Development, (United Nations, New York, 2019). Oversatt og videreutviklet av Tank Design for Viken fylkeskommune.



2. Planer må ha nullutslippsamfunnet som mål grønn mobilitet, ressursbesparelser, energieffektivitet

OSLOMET

Regionale planer er viktige verktøy for å vri arealutviklingen og mobiliteten i en grønn retning



FOTGJENGERE



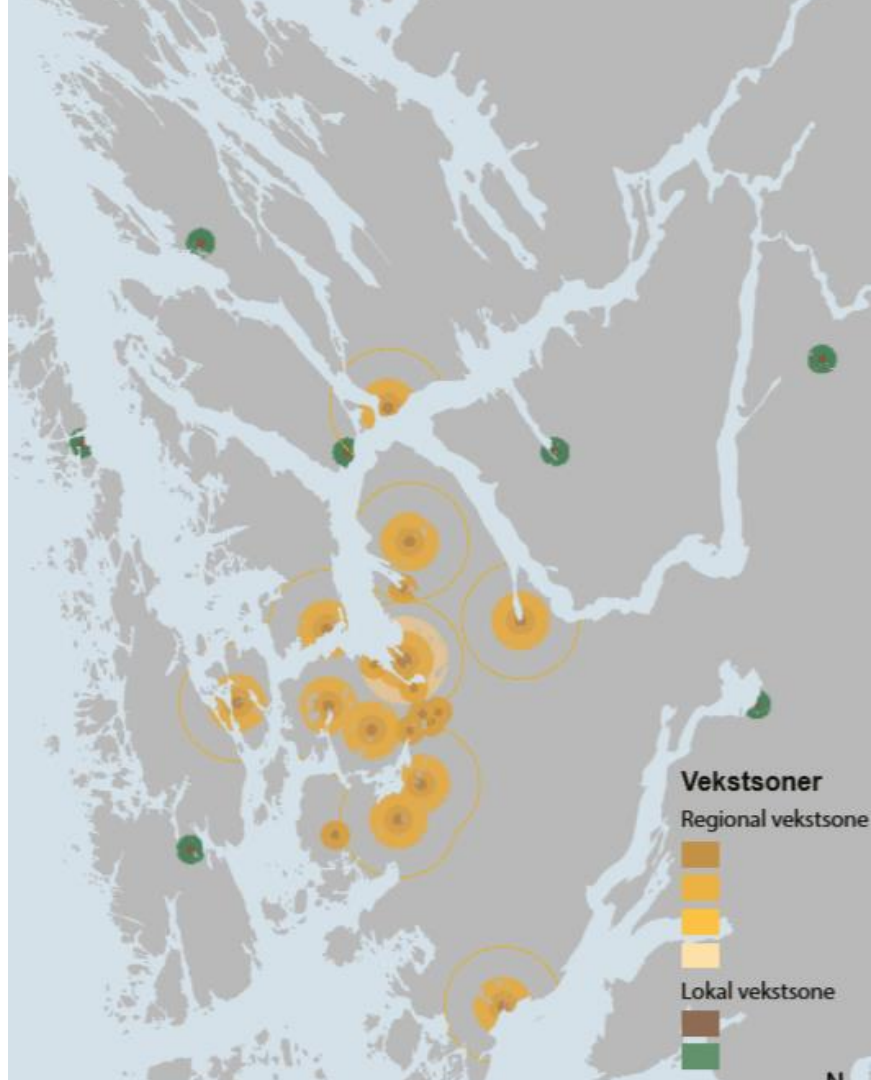
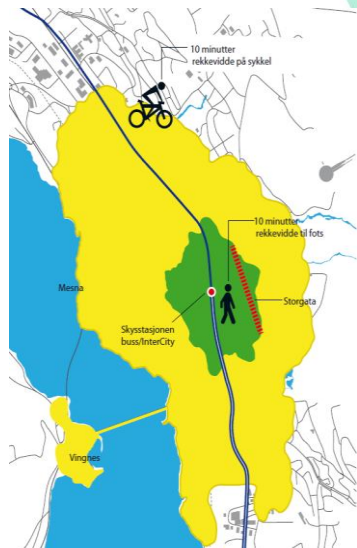
SYKLISTER



KOLLEKTIV TRANSPORT

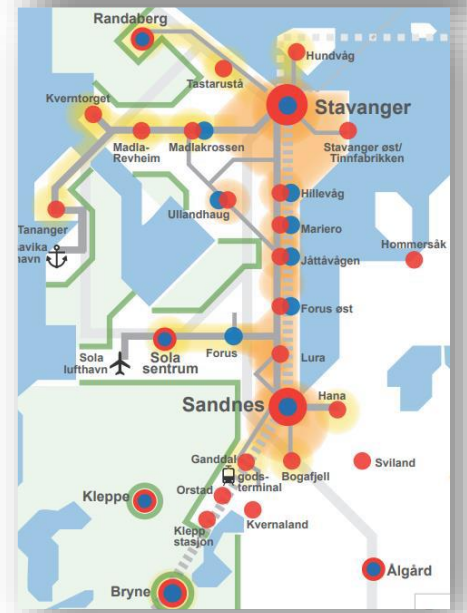
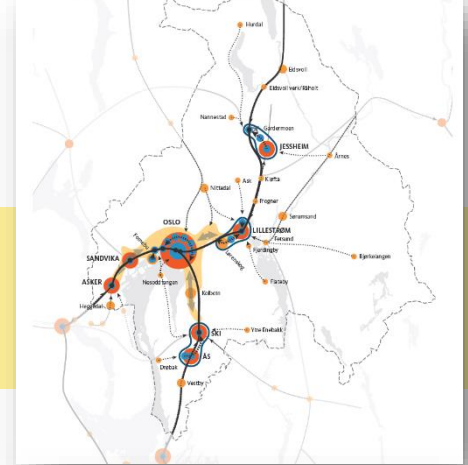


BILISTER



Trenger sterkere regionale planer –
for å sikre en klimavennlig areal- og transportplanlegging

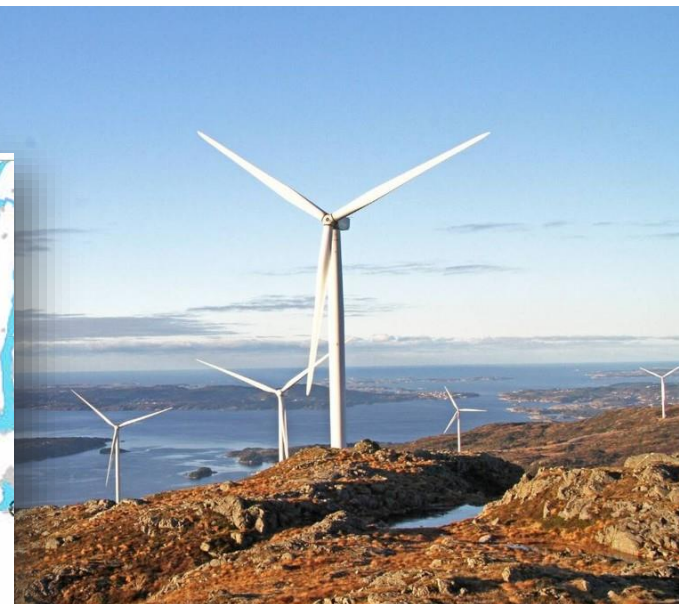
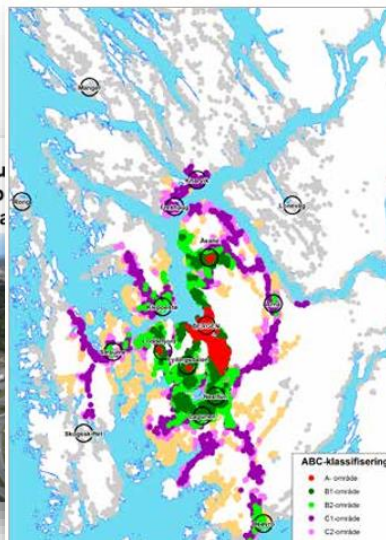
- **Styrke regionale planer som samordningsverktøy**
 - I kommunenes planarbeid
 - FK/FMs veiledning
 - Innsigelsesordningen
 - KMDs avgjørelser



Trenger sterkere regionale planer – for å sikre en klimavennlig areal- og transportplanlegging





- Flere beslutningssystemer bør inn under pbl (2008): vindkraftkonsesjoner, sykehuslokalisering, statlig lokalisering (KVU/KS1)

Etter nøye vurdering
(20 stk) har pbl
Statsbygg, v...



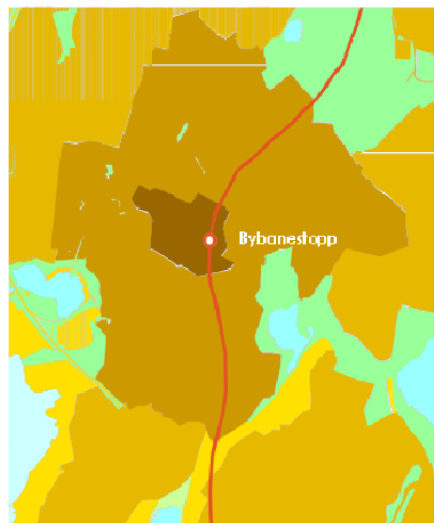
Kommunens arealplaner viktige for å endre mobilitet og arealbruk (kommuneplanens arealdel, områderegulering, detaljregulering)

- Kommunen har planlagt for by- og tettstedsspredning – må ta ut «gule områder» og tilbakeføre til LNF
- Bergen = bestcase

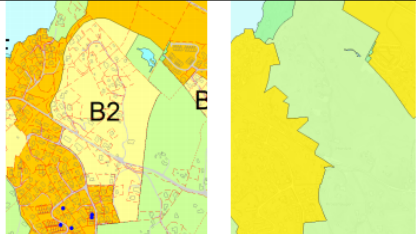
- **sentrumskjerne** 
- **byfortettingssone** 
- **ytre fortettingssone** 
- **øvrige byggesone** 

Sentrumsområder

Sentrumskjernen og *byfortettingssonen* utgjør til sammen forslaget til de utvidete senterområdene. I *sentrumskjernen* stilles det krav til kompakt, bymessig utbygging. Det skal etableres gode byrom og det er krav om publikumsrettede virksomheter i første etasje. I *byfortettingssonen* ønskes vi relativ tett utbygging av bolig og næringsformål i gangavstand til kollektivtransport. Det legges vekt på familieboliger og variasjon i bolig og bygningstyper.



Ytre fortettingssone er eksisterende byggesone som kan videreutvikles med bolig- og næringsformål. Virksomheter med mange ansatte og mange besøkende skal imidlertid lokaliseres i senterområdene. I *øvrige byggesone* tillates ikke vesentlig nybygging med bakgrunn i dårlig kollektivtilbud og stor avstand til sentrumsområder. Innholdet i de ulike sonene er nærmere beskrevet i *Planbeskrivelsen* (vedlegg 3).

Boligområde	B2 Hordvik
Bydel	Åsane
Kart	
Målestokk	1:4000
Kort beskrivelse	<p>Område B2 er på om lag 153 daa og inneholder 20 eneboliger, 1 3-mannsbolig, 7 fritidsboliger og ett bedehus. Gnr 175 bnr 6 er opprinnelig en jordbruksleiemod. Eiendommene gnr 175 bnr 5, 6, 270, 280, 350 er større eiendommer som ikke er bebygd med boliger.</p>
Vurdering i forhold til hovedstrategi	<p>Boligområdet er ikke i tråd med kommunens forfettingsstrategi.</p> <p>Gangavstand til barneskole (Hordvik): 1,6 km Gangavstand til lokalsenter (Haukås): 6,6 km Gangavstand til bydelscenter/kollektivknutepunkt (Åsane): 12 km Gangavstand til busstopp: 0,3 km. Frekvens tilsvarende ikke hoved- eller stamrute (10 min frekvens eller bedre). → Ikke i tråd med gåbyen</p> <p>→ Bidrar ikke til å redusere personbiltransport</p>
Fagetatens anbefaling	<p>Med bakgrunn i kommunens arealstrategi kan fagetaten ikke anbefale at boligformål B2 opprettholdes. Området inneholder noen eksisterende boliger og fagetaten foreslår at deler av området endres til <i>Bebyggelse og anlegg</i>, mens større eiendommer som ikke er fradelte boligtomter endres tilbake til landbruk-, natur- og friluftsliv.</p>

Kommunens arealplaner viktige for å endre mobilitet og arealbruk (kommuneplanens arealdel, områderegulering, detaljregulering)

- Kommunen har planlagt for by- og tettstedsspredning – må ta ut «gule områder» og tilbakeføre til LNF
- Bergen = bestcase

- **sentrumskjerne** ■■■
- **byfortettingssone** ■■■■
- **ytre fortettingssone** ■■■■■
- **øvrige byggesone** ■■■■■■

Sentrumsområder

Sentrumskjernen og byfortetting utgjør til sammen forslaget til de tette senterområdene. I *sentrumskjerne* er det krav til kompakt, bymessig utbygging. Det skal etableres gode byrom og det er krav om publikumsrettede virksomheter på første etasje. I *byfortettingssone* er det krav til relativ tett utbygging av bolig og næringsformål i gangavstand til kollektivtransport. Det legges vekt på familieboliger og variasjon i boligbygningstyper.

Ytre fortettingssone er eksisterende næringsformål. Virksomheter må lokaliseres i senterområdene. I tillegg er det bakgrunn i dårlig kollektivtilbud. Ytre fortettingssonene er nærmere beskrevet i /



3. Flernivåordninger (avtaler)

Regionale planer + byvekstavtaler = styrker samordningsevnen i byregionen

- Må legge regionale planer til grunn – men ikke alle regionale planer har «stram» arealpolitikk
- Trenger bedre lokaldemokratisk forankring
- Trenger mer ambisiøse mål enn 0-vekstmålet
- Må få sterkere tyngde i lokalisering av statlig virksomhet
- Må gjelde for flere geografiske områder

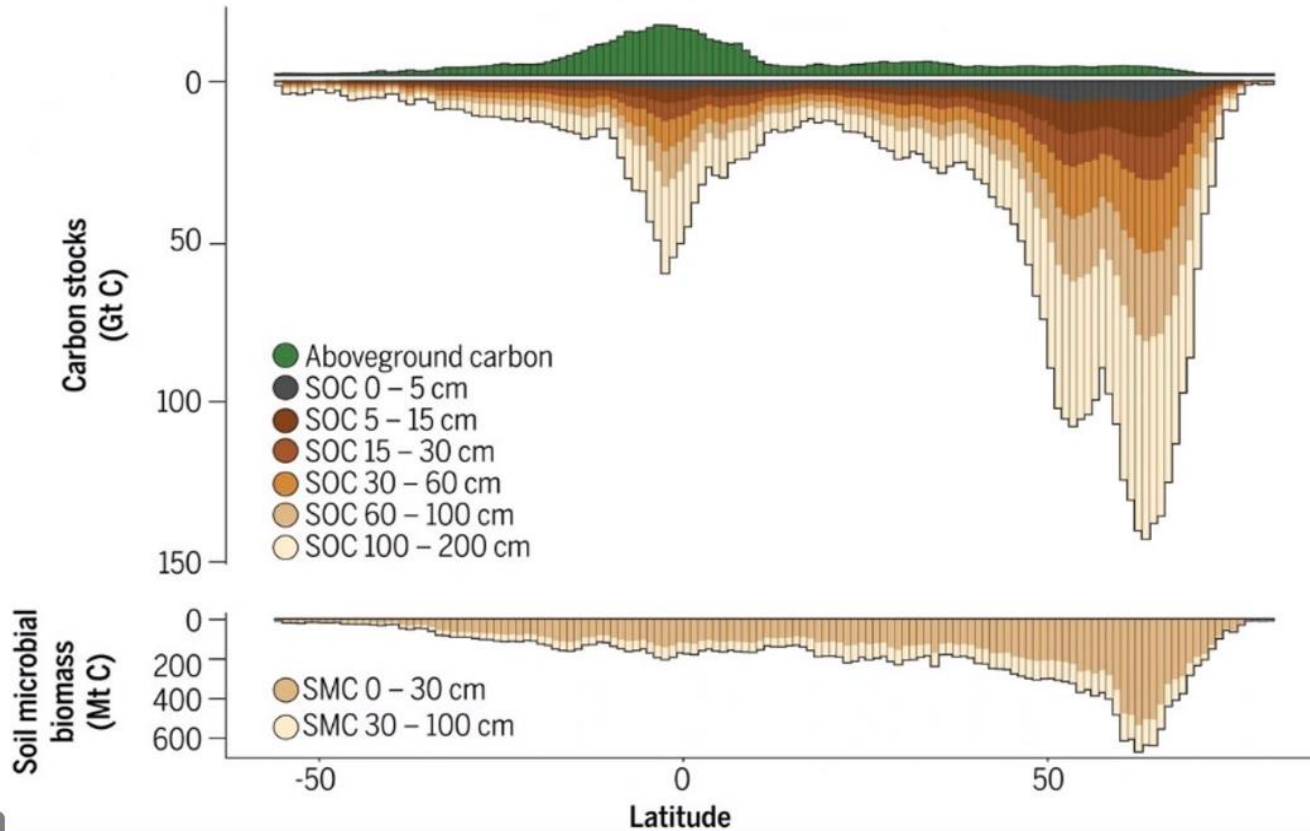


Innsigelsesordningen må styrkes



4. Naturens rolle (co2-opptak og lagring)

Where is the carbon?



Pbl (2008) må inkludere et system for å fange sumeffekten av kommuneplaner og reguleringsplaner på klima og natur

- **Krav om arealregnskap (m/natur- og økosystemtjenesteregnskap)**
 - ✓ For å fange ulike dimensjoner av økosystemer og økosystemtjenester: naturverdier, arter, naturtyper, co2-opptak og lagring etc (Riksrevisjonen 2007, 2013, EVAPLAN 2018)
 - ✓ Friluftsfunksjoner, nærnatur, folkehelsedimensjonen

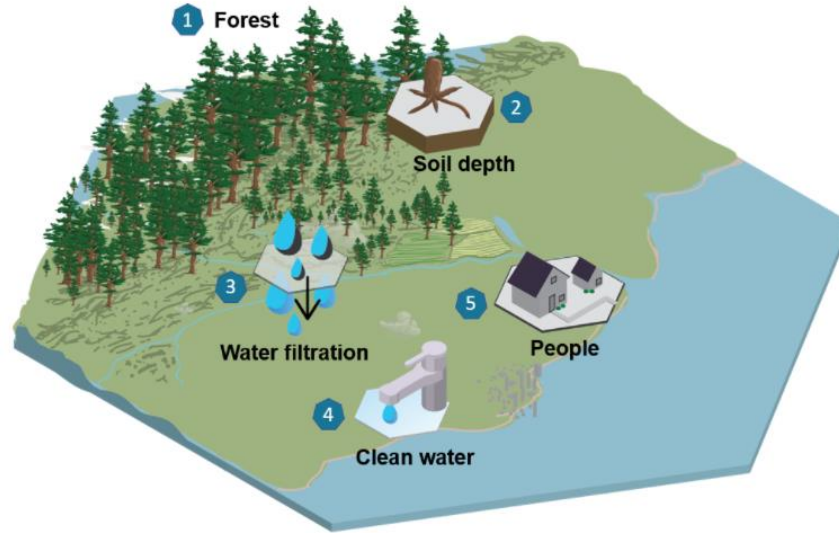
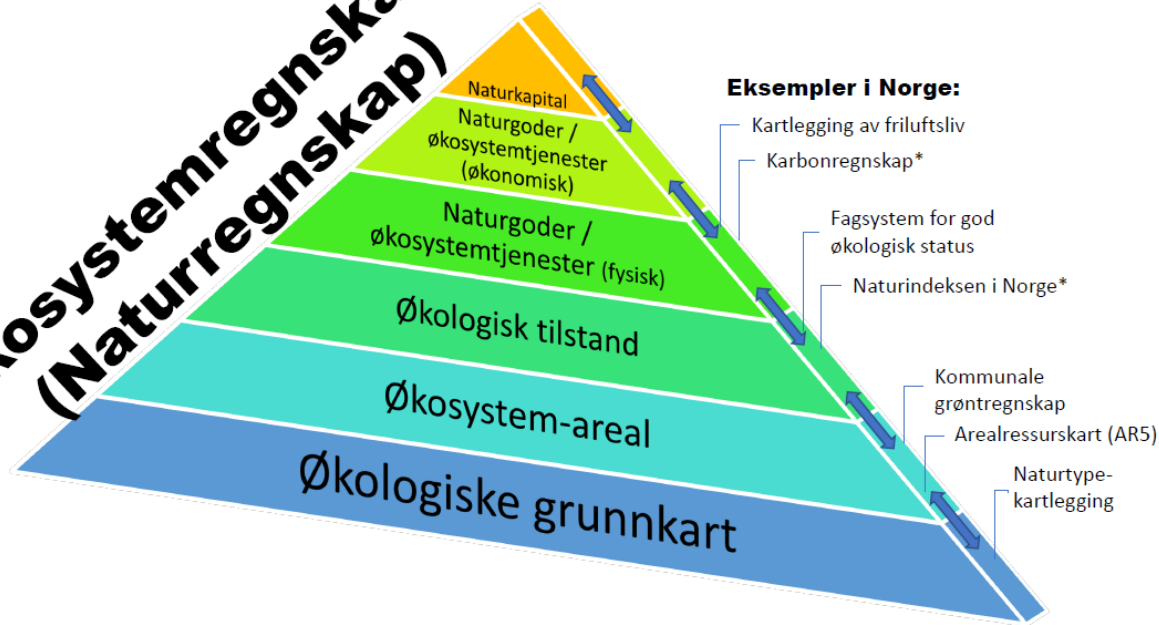


Figure 2: How ecosystem assets generate ecosystem services to beneficiaries in a spatial relationship



Økosystemregnskap (Naturregnskap)



Pbl (2008) må inkludere et system for å fange sumeffekten av kommuneplaner og reguleringsplaner på klima og natur

- **Krav om arealregnskap (m/natur- og økosystemtjenesteregnskap)**
 - ✓ For å fange ulike dimensjoner av økosystemer og økosystemtjenester: naturverdier, arter, naturtyper, co2-opptak og lagring etc (Riksrevisjonen 2007, 2013, EVAPLAN 2018)
 - ✓ Friluftsfunksjoner, nærnatur, folkehelsedimensjonen
- **Krav om utredning av klimaeffekten/klimaavtrykket av alle arealendringer og tiltak**
- **Må inngå i obligatorisk kommunalt klimabudsjett**

Naturverdier, økosystemer og økosystemtjenester må tillegges tyngre vekt i planleggingen: Naturens rettsvern bør styrkes + kompensasjon for naturtap innføres

- **Stort behov for presisering av når/hvor tungt hensynet til «lokalt selvstyre» skal veie mot naturverdier, jordvern, klimautslipp**
 - ✓ FK/FMs veiledning og innsigelsespraksis
 - ✓ Bevisstgjøring om kommuners natur- og klimaansvar (lovfestet plikt til å legge avgjørende eller tung vekt på klima- og miljø i plansaker?)
- **Behov for å innføre mer presise arealbruksbegrensninger i naturmangfoldloven og pbl (2008)**
 - ✓ Forbud mot planer og tiltak som kan redusere naturens evne til co2-opptak og lagring vesentlig (som myr, eller permanent omdisponering av skogsarealer til andre formål)
 - ✓ Forbud mot planer og tiltak som kan føre til irreversible miljøskader.
 - ✓ Forbud mot nye hyttefelt (evt innføre krav om varme/kalde senger for hytter i kommunen)
- **Kommuner (evt statlige myndigheter) bør få myndighet til å kreve kompensasjon ved naturtap**



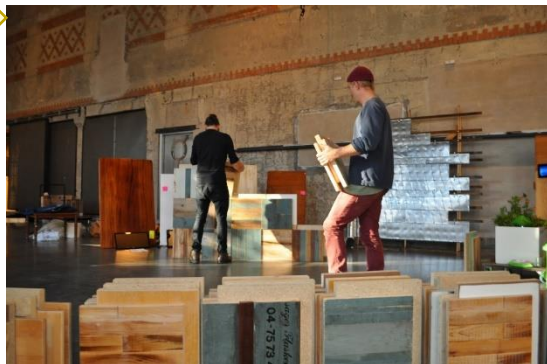
5. Gi kommunene myndighet til å stille flere klimakrav



Bygge- og anleggsaktiviteten står for om lag 25 % av de samlede klimautslippene i Norge, når import av byggevarer inkluderes

Kommunene mangler hjemmel for å kreve ombruk/ gjenbruk av bygg og materialer i detalj-reguleringsplaner

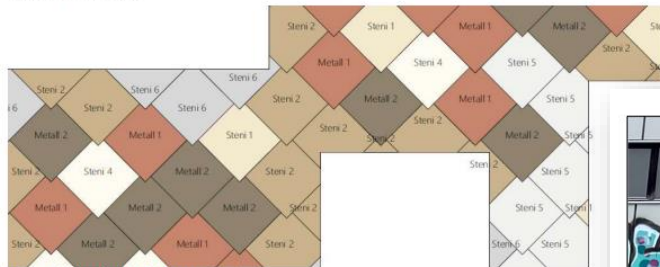
UNIVERSITY





ARK testet ut alle disse og også kombinasjoner av platetypene. Det kom mange gode innspill fra flere i prosjekteringsgruppen. Materialvalget ga mulighet til en interessant fasadekomposisjon som gir bygget et helt eget særpreg.

Det kom også innspill til fasaden på et kurs/ verksted arrangert av FutureBuilt/NAL (<https://kurs.arkitektur.no/1258632>). Mad arkitekter ledet verkstedet, og oppgaven til deltakerne var å belyse tekniske og estetiske løsninger og fallgruver. På verkstedet deltok, foruten representanter fra ARK og Haandverkerne, to fasade-leverandører; Steni og Petal. Deltakerne kom med et bredt spekter av forslag og løsninger. Oppsummering fra verkstedet er presentert i foreløpig erfaringsrapport fra KA 13 – arbeidsmøter ombruk (20.02.20)



Utsnitt, skjema fasadekledning. MAD arkitekter

Formater, utlektingstype og opphengsmetode ble planlagt i tett samarbeid mellom ARK representanter fra henholdsvis Steni og Cembrit samt blikkenslager.

Cembrit og Steniplater ble kappet ned til egnet format. En utfordring med metallplater tilpasses på byggeplass etter at kantene er brettet/ bukket. Platene måtte sendes til ovlakkering etter kapp for å beskytte metallet mot rust. Baksiden på metallplatene ble lakkert på framside. Plater ble mellomlagret på byggeplass, Steni sin fabrikk og Haandverkernes i sitt verksted.

Metallplatene er benyttet kun i fulle formater (40x40 cm), mens Cembrit og Steni er kappet på stedet for å tilpasse kanter, hjørner etc. Det ble en god del kapp fra det ombrukte platematerialet på byggeplass og ved bearbeiding av metallplatene på blikkenslagerens verksted.

Denne type platekledning er brukt på alle fasader i tilbygg og påbygg. Tabellen over viser mengde brukt fasadekledning som ble anvendt i fasader på til- og påbygg, til sammen ca 635 m². Fasadene består av over 5000



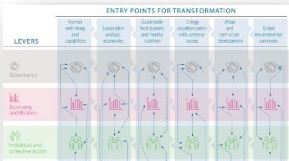
Foto fra befarig, Oppsal sykehjem. Foto: Randi Lunke
Tilskjering og monteringsarbeid. Foto: Anne S Nordby
Fasadeplater under montering. Foto: Randi Lunke

Utvide kommunens juridiske handlingsrom til å stille krav i arealplaner (arealdel, områderegulering, detaljregulering)

- **Ombruk, gjenbruk av eksisterende bygningsmasse**
 - Krav til at nye bygg enkelt skal kunne gjenbrukes etter sin levetid (demontering/ ombygging)
 - Krav om bruk av materialer med lavt karbonavtrykk: lavkarbonbetong, massivtre etc.
 - Krav om komplette livsløpsbaserte klimagassregnskap for bygg
 - Gi kommunen myndighet (og plikt?) til å stille krav til reduserte klimagassutslipp i alle utbyggingsprosjekter
 - Co2-fri bygg- og anleggsfaser, og bruksfaser

Andre felt:

- Naturtap skal erstattes av restaurering eller økonomisk kompensasjon
- Myndighet til å regulere bensin- og dieselfrie soner



1. Planer må inngå i et sterkere styringssystem for klimaomstilling



2. Planer må ha nullutslippsamfunnet som mål (grønn mobilitet, ressursbesparelser, energieffektivitet)



3. Flernivåordninger (avtaler)



4. Naturens rolle (co2-opptak og lagring)



5. Gi kommunene myndighet til å stille flere klimakrav

Takk for oppmerksomheten!

groha@oslomet.no